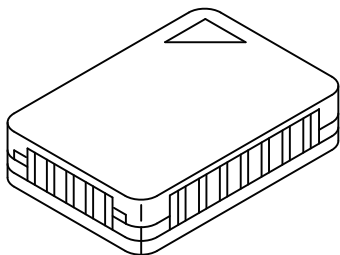




4P587492-1

Fernbedienungssensor
KRCS01-8B

Installationsanleitung





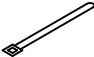


Lesen Sie sich diese Anleitung unbedingt vor der Installation durch und befolgen Sie die Anweisungen.

Hinweise

- Überprüfen Sie die Bezeichnung des entsprechenden Setmodells anhand des Katalogs usw.

Zubehör

Überprüfen Sie das folgende Zubehör:

Bezeichnung	Fernsensor (Sensorkasten)	Verlängerungskabel (2-adrig, 12 m)	Klemme	Installationsanleitung	Halterungsschraube (M4 x 16)
Form					
Menge	1x	1x	2x	1x	2x

Montage

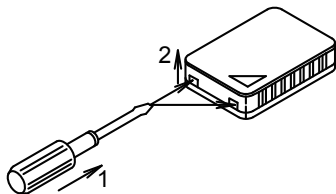
Auswahl des Installationsortes

Der Fühler für die Temperaturerkennung ist in den Fernsensor integriert. Berücksichtigen Sie bei der Wahl des Montageorts die folgenden Vorsichtshinweise.

- Wählen Sie einen Ort, an dem die Durchschnittstemperatur eines Raumes, dessen Temperatur über eine Klimaanlage geregelt wird, erfasst werden kann.
- Wählen Sie einen Ort, an dem das Gerät nicht direkter Sonneneinstrahlung ausgesetzt ist.
- Wählen Sie einen Ort, an dem es nicht durch andere Wärmequellen beeinflusst wird.
- Wählen Sie einen Ort, an dem es nicht direkt der von der Klimaanlage abgegebenen Luft ausgesetzt ist.
- Wählen Sie einen Ort, an dem das Gerät nicht der durch eine geöffnete Tür einströmenden Außenluft ausgesetzt ist.

Montage

Entfernen Sie die Abdeckung vom Sensorkasten.

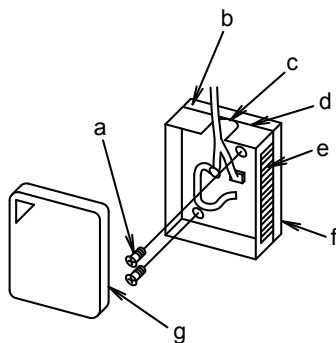


1. Stecken Sie einen Flachkopfschraubendreher (ungefähr 6 mm Breite) in den konkaven Teil des Sensorkastens (2 Positionen).
2. Entfernen Sie die Abdeckung, indem Sie den Stift gegen die Abdeckung der Sensorkasten drücken.

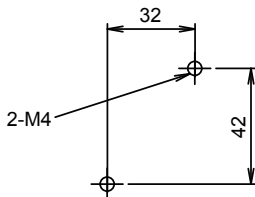
Sicherheitshinweise:

- Schieben Sie den Stift nicht mit Kraft mit einem schmalen Flachkopfschraubendreher, da Sie den Stift so abbrechen könnten.

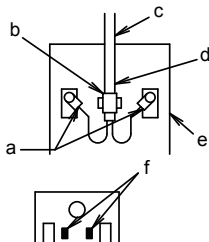
Bei der Montage an der Wand



- a Montageschraube
- b Material für die Thermoisolierung
- c Durchbruchöffnung für Kabel
- d Sensorkasten
- e Luftloch
- f Trägerfolie
- g Abdeckung des Sensorkastens



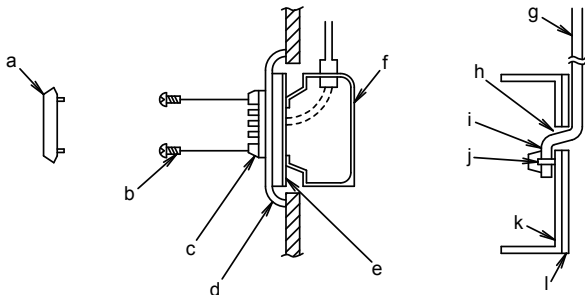
- Brechen Sie die Durchbruchöffnung im Sensorkasten mit einer Zange oder einem ähnliche Werkzeug auf. Führen Sie die Verlängerungskabel durch die Aussparung und befestigen Sie die Kabel mit Schrauben an den Anschlüssen.
- Um Zugkraft an den Anschlüssen zu vermeiden, führen Sie die angebrachte Klemme durch die in der folgenden Abbildung dargestellten Aussparungen und fixieren Sie das Verlängerungskabel mit der angebrachten Klemme am ummantelten Teil. (Der Knoten muss sich im Inneren des Kastens befinden.)



- a Fixieren Sie die Anschlüsse sorgfältig, um zu verhindern, dass sich die Drähte gegenseitig berühren.
- b Klemme (Knoten)
- c Verlängerungskabel
- d Ummantelter Teil
- e Sensorkasten
- f Klemmnaussparung

- Schrauben Sie den Sensorkasten mit M4 x 16 Schrauben sicher an der Wandfläche fest (2 Positionen). Wenn der Sensorkasten nicht an der Wandfläche angeschraubt werden kann, ziehen Sie die Trägerfolie ab und befestigen Sie ihn an der Wandfläche.

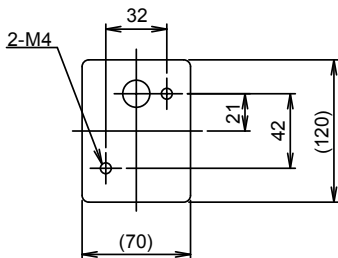
Bei einer integrierten Verkabelung



- | | |
|---|-------------------------------------|
| a Abdeckung des Sensorkastens | g Verlängerungskabel |
| b Montageschraube | h Durchführung |
| c Sensorkasten | i Ummantelter Teil |
| d Metallplatte (für Einzelgeräte ohne Aussparung), (bauseitig zu liefern) | j Klemme (Knoten) |
| e Montagerahmen, der dem Schaltkasten entspricht (bauseitig zu liefern) | k Sensorkasten |
| f Schaltkasten (für Einzelgerät), (bauseitig zu liefern) | l Material für die Thermoisolierung |

- Führen Sie das Verlängerungskabel durch die Schaltkasten-Kabelaussparung und nehmen Sie die Verkabelung vor.
- Führen Sie die angebrachte Klemme durch die Klemmnaussparungen und fixieren Sie das Verlängerungskabel am ummantelten Teil, wie in der Abbildung oben rechts dargestellt.

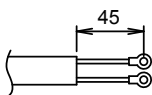
- Bohren Sie M4-Schraubenbohrungen in die Metallplatte (bauseitig zu liefern), wie in der rechten Zeichnung dargestellt, und befestigen Sie den Schaltkasten an der Metallplatte.



Vor Ort in die Metallplatte zu bohrende Bohrungen (Einheit: mm)

Sicherheitshinweise:

- Wenn Sie das Verlängerungskabel verlegen, dürfen die Luftöffnungen nicht blockiert werden.
- Wenn das Verlängerungskabel länger als notwendig ist, schneiden Sie es auf die erforderliche Länge zu, entfernen Sie die Isolierung, bringen Sie die runde, gecrimpte Klemme für M3 (bauseitig zu liefern) an und nehmen Sie die Verkabelung vor. Die Länge der zu entfernenden Isolierung ist unten dargestellt. (Arbeiten Sie sorgfältig, sodass die Anschlussseite nicht eingeschnitten wird.)



Für M3

Runde, gecrimpte Klemme für den Anschluss

Verdrahtungsmethode

Schließen Sie die Anschlussseite des Verlängerungskabels an die Innengerät-Platine an.

Befolgen Sie für den Anschluss des Innengeräts die folgenden Schritte.

Sicherheitshinweise:

- Stellen Sie sicher, dass Sie die Stromversorgung ausschalten, bevor Sie mit den Kabelarbeiten beginnen, und schalten Sie sie erst wieder ein, wenn alle Arbeiten abgeschlossen sind.
- Lesen Sie sich auch die Installationsanleitung und das Verkabelungsdiagramm des Innengeräts durch, wenn Sie die Arbeit ausführen.
- Wenn Sie das Verlängerungskabel anschließen, führen Sie es an keiner Stelle entlang, an der das Verlängerungskabel durch die Stromleitung oder Rauschen beeinflusst werden könnte.
- Stellen Sie sicher, dass Sie die Anschlüsse sicher verbinden.

Ein fehlerhafter Anschluss kann zu einer fehlerhaften Erkennung der Raumtemperatur oder zu einem Fehler führen.

■ Spleißen Sie keine Kabel.

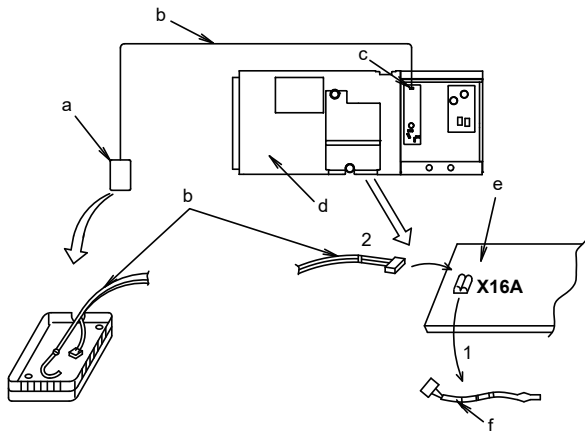
■ Da der Anschluss des Fühlers für die Erkennung der Einlasslufttemperatur abhängig vom Innengerät-Typ variiert, stellen Sie sicher, dass Sie das Verkabelungsdiagramm des Innengeräts prüfen und es genau befolgen.

■ Verlegen Sie das Verlängerungskabel genau wie das Niederspannungskabel (Kabel für die Fernbedienung) im Inneren des Innengerät-Schaltkastens und klemmen Sie es fest. Verlegen Sie das Kabel nicht so, dass das Verlängerungskabel im Inneren des Innengerät-Schaltkastens durch das Stromkabel (Kabel für das Innengerät und die andere elektrische Leitung) beeinflusst werden könnte.

Verfahrensweise

1) Wenn Sie die Verkabelung zur Innengerät-Platine herstellen, entfernen Sie den vorhandenen Fühler (für die Erkennung der Einlasslufttemperatur) und schließen Sie dann das Verlängerungskabel an.

Stellen Sie bei diesen Arbeiten sicher, dass Sie das Symbol der Anschlussadresse auf der Platine überprüfen, um festzustellen, ob es in Bezug auf das Verkabelungsdiagramm korrekt ist.



a Verschraubte Anschlussverbindung

b Verlängerungskabel

c Steckeranschluss

d Innengerät

e Innengerät-Platine

f Vorhandener Fühler oder Feuchtigkeitssensor

1. Entfernen

2. Verbinden

2) Verlegen Sie das Verlängerungskabel genau wie den vorhandene Fühler im Inneren des Innengerät-Schaltkastens und klemmen Sie es fest. Halten Sie bei dieser Arbeit einen bestimmten Abstand zwischen den Hochspannungskabeln und den Niederspannungskabeln ein, um Sensorfehler zu vermeiden.

Sorgen Sie für einen Schutz des vorhandenen Kabels des Fühlers, ohne dass sich dies auf die anderen Komponenten auswirkt.

3) Bringen Sie die Sensorkasten-Abdeckung am Sensorkasten an.

Betriebstest nach der Montage des Sensors

Führen Sie nach der Montage des Sensors und dem Abschluss der Kabelarbeiten einen Kühl- und Heizbetriebstest aus.



DAIKIN INDUSTRIES CZECH REPUBLIC s.r.o.

U Nové Hospody 1/1155, 301 00 Plzeň Skvrňany, Czech Republic

DAIKIN EUROPE N.V.

Zandvoordestraat 300, B-8400 Oostende, Belgium