

DAIKIN



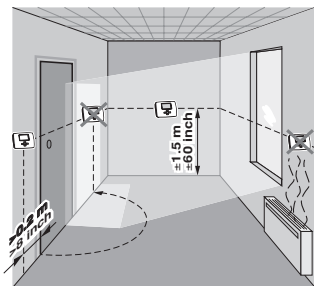
INSTALLATIONSANLEITUNG

Raumthermostat

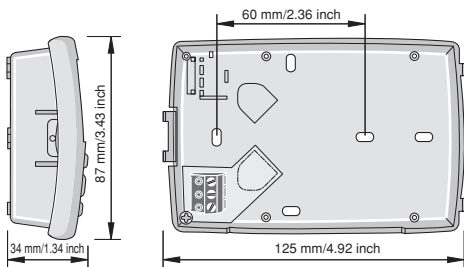
EKRTWA



1



2



3



Lesen Sie diese Anleitung aufmerksam durch, bevor Sie die Einheit in Betrieb nehmen. Werfen Sie die Anleitung nicht weg. Bewahren Sie sie auf, damit Sie später darin nachschlagen können.

Bei der englischen Fassung der Anleitung handelt es sich um das Original. Bei den Anleitungen in anderen Sprachen handelt es sich um Übersetzungen des Originals.



Unsachgemäße Installation oder Befestigung der Einheit oder der Zubehörteile kann zu elektrischem Schlag, Kurzschluss, Auslaufen von Flüssigkeit, Brand oder anderen Schäden führen. Achten Sie darauf, nur von Daikin hergestellte Zubehörteile zu verwenden, die speziell für den Gebrauch mit der Anlage konstruiert sind. Und lassen sie diese nur von einem Fachmann installieren.

Bei Fragen zur Installation oder zum Betrieb wenden Sie sich bitte an Ihren Händler. Von ihm erhalten Sie die richtigen Ratschläge und Informationen.

Inhaltsverzeichnis

1. Einleitung	2
2. EKRTWA installieren	2
3. Im Installationsmenü Codes festlegen	6
4. Technische Daten	12

1. Einleitung

Der Raumthermostat EKRTWA kann benutzt werden, um das Daikin System (Anlagen mit Radiator-Heizungen und mit Fußbodenheizung und -kühlung) zu steuern.

Er wird typischerweise an der Daikin Einheit installiert. Siehe auch "Typische Anwendungsbeispiele" im Installationshandbuch der Daikin Einheit.

- Bei einer Bodenheizungsanlage, die nur heizt aber nicht kühlt, kann der Raumthermostat auch an dem einen motorisierten Ventil für den Bodenheizungskreislauf installiert werden.
- Wenn eine Bodenheizung, die nur heizt, aber nicht kühlt, in Kombination mit Ventilator-Konvektoren betrieben wird, dann sollte jeder einzelne Ventilator-Konvektor seinen eigenen dedizierten Thermostat haben.

2. EKRTWA installieren

Der Thermostat EKRTWA wird mit den mitgelieferten Schrauben und Dübeln an der Wand angebracht. Siehe [Abbildung 1](#).

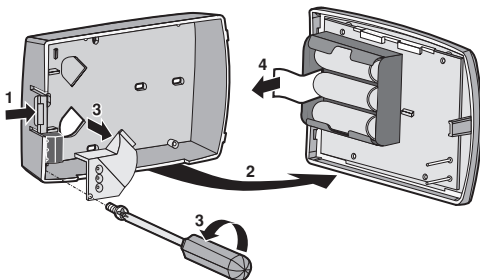
Der Anschluss an das Daikin System (bauseitig) sollte rechtzeitig vorgesehen werden, damit die Vorschläge für den optimalen Installationsort berücksichtigt werden können. Siehe [Abbildung 2](#).



Bevor Sie Zugriff auf die Anschlüsse erhalten, muss die gesamte Stromzufuhr unterbrochen werden.

- 1 Am Thermostat links vorsichtig auf die Abdeckung drücken.
- 2 Die Frontabdeckung zum eigenen Körper hin ziehen und abnehmen.
- 3 In der unteren linken Ecke des hinteren Teils des Thermostats die Schraube des Kabelhalters lösen und den transparenten Kabelschutz entfernen.

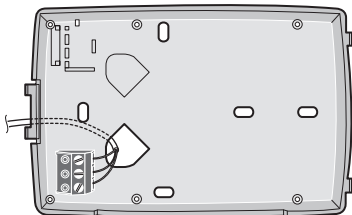
4 Die Batterie-Isolierung entfernen.



5 Löcher in die Wand bohren mit Abständen gemäß der Abmessungen des Thermostats. Dann die mitgelieferten Dübel in die Löcher stecken.

Siehe [Abbildung 3](#).

6 Das Kabel zur Einheit oder zum motorisierten Ventil durch die Rückwand des Thermostats führen.



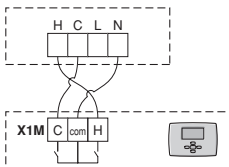
- 7 Je nach Anwendung die dazu erforderlichen Anschlüsse herstellen.



Alle vor Ort vorgenommenen Verkabelungen müssen von einem zugelassenen Elektriker durchgeführt werden. Die Arbeiten sowie die verwendeten Komponenten müssen den jeweiligen europäischen und nationalen Vorschriften entsprechen.

- 7a Bei Vornahme des Anschlusses an die Einheit orientieren Sie sich am Schaltplan der Einheit.

Beispiel-Einheit

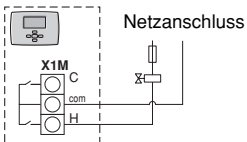


H	Heizen angefordert
C	Kühlen angefordert

Bei Anlagen ausschließlich zum Heizen bleibt der Anschluss C frei.

Benutzen Sie Kabel in der Stärke 0,75~1,50 mm²/AWG18~16.

- 7b** Bei Anschluss an das motorisierte Ventil die Anschlüsse am motorisierten Ventil und am Thermostat wie unten gezeigt vornehmen (bei Anlagen, mit denen nur geheizt wird).



Die Ausgangsrelais (H und C) sind spannungsfreie Kontakte. Siehe ["Technische Daten" auf Seite 12](#) für Informationen zur maximalen Last.

- 8** Den Thermostat mit den mitgelieferten Schrauben befestigen.



Achten Sie beim Befestigen darauf, dass die Kabel nicht eingeklemmt werden.

- 9** Den transparenten Kabelschutz wieder an seine Platz setzen und den Kabelschutz mit der Schraube befestigen.
- 10** Die Thermostat-Abdeckung wieder anbringen.
- 11** Von der LCD-Anzeige die Schutzfolie entfernen.

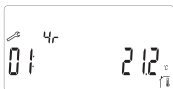
3. Im Installationsmenü Codes festlegen

Sie können Codes festlegen. Beginnen Sie im Menü zur Festlegung von Datum und Uhrzeit (im erweiterten Modus).

HINWEIS Bei benutzerspezifischer Konfiguration ist es nicht ungewöhnlich, dass dadurch auf einige Codes nicht mehr zugegriffen werden kann.



- 1 Aktivieren Sie den erweiterten Modus, indem Sie im AUS-Modus (⏻) für 5 Sekunden (▶) drücken.
- 2 Navigieren Sie zum Menü für die Einstellung von Datum und Uhrzeit (📅), indem Sie (▶) drücken.
- 3 Halten Sie (▶) gedrückt, um dann gleichzeitig 10 Sekunden lang (OK/⏻) zu drücken.
🔧 wird neben 4r angezeigt.



- 4 (◀) oder (▶) drücken, um die aktuelle Einstellung der Codes zu sehen.
- 5 Um Codes zu ändern, (⊕), (⊖) oder (OK/⏻) drücken.
Beim Ändern eines Wertes blinkt dieser.
- 6 Um den Codewert um 1 Stufe zu erhöhen oder zu senken, (⊕) oder (⊖) drücken.
Um einen Code zurück auf den Standardwert zu setzen, gleichzeitig (⊕) und (⊖) drücken.
- 7 (OK/⏻) drücken, damit Ihre Einstellung gespeichert wird.
Sie können das Code-Menü verlassen, indem Sie zu Code "End" gehen und (OK/⏻) drücken.

3.1. Einstellung für Temperaturregelung in Fahrenheit

In der Betriebsanleitung wird beschrieben, wie Sie im Benutzer-Menü Parameterwerte ändern.

1. Code	2. Code	Beschreibung	Bereich
1r	01	Art der Temperaturgrade.	°C/°F

3.2. Einstellungen für Anlagen zum Heizen / Kühlen

Für Anlagen zum Heizen / Kühlen legen Sie die folgenden Codes fest.

1. Code	2. Code	Beschreibung	Erforderliche Einstellung
5r	01	Kühlmodus vorhanden?	YES


3.3. Einstellung für den Betrieb von Radiatoren

Vor Inbetriebnahme müssen die folgenden Parameter zur Temperatursteuerung auf die Werte eingestellt werden, die für den Betrieb von Radiatoren erforderlich sind.

1. Code	2. Code	Beschreibung	Erforderliche Einstellung
6r	02	Proportionale Bandsteuerung verwenden?	no (=Hysterese)

3.4. Alle Codes im Überblick

Über das Installationsmenü ist es möglich, folgende Codes zu ändern:


1. Code	2. Code	Beschreibung	Standardwert	Baureihe	Stufe
Codes zur Anzeige					
5r	01 + 10	Kalibrierung des internen Sensors. Aktuelle Temperatur + Korrekturwert (Offset) werden angezeigt. Wenn der Korrekturwert ungleich 0 ist, wird das  Symbol angezeigt.	Offset = 0	Offset: -5°C~5°C	0,1°C
				Offset: -9°F~9°F	0,2°F
Installationscodes					
5r	01	Kühlmodus vorhanden?	no	YES/no	—

1. Code	2. Code	Beschreibung	Standard- wert	Baureihe	Stufe
Codes zur Temperaturregelung					
Daikin empfiehlt, die Werte der Temperatur-Steuerparameter nicht zu ändern. Sie sind für einen optimalen Betrieb der Bodenheizung /-kühlung eingestellt.					
6r	02	Proportionale Bandsteuerung verwenden?	YES	YES (proportionales Band)/no (Hysterese)	—
	03	Hysteresewert	005	005~020	0,1°C
			009	009~036	0,1°F
	04 + ☀	Dauer des proportionalen Bandes (Heizen)	020	010~060	1 Min.
	05 + ☀	Minimale "Ein"-Zeit (Heizen angefordert).	009	002~ 6r 04/2	1 Min.
	06 + ☀	Mindestverzögerung zwischen 2 Heizzyklen.	005	001~ 6r 04/2	1 Min.
	07 + ❄	Dauer des proportionalen Bandes (Kühlen)	020	010~060	1 Min.
	08 + ❄	Minimale "Ein"-Zeit (Kühlen angefordert).	007	002~ 6r 07/2	1 Min.
	09 + ❄	Mindestverzögerung zwischen 2 Kühlzyklen.	003	001~ 6r 07/2	1 Min.
	10	Wert des proportionalen Bandes.	020	010~040	0,1°C
			036	018~072	0,1°F
	11	Nicht verwendeter Parameter	—	—	—

1. Code	2. Code	Beschreibung	Standard- wert	Baureihe	Stufe
8r	12	Begrenzung des oberen Sollwertes	37.0	22.0~37.0	0,5°C
			99.0	72.0~99.0	0,5°F
	13	Begrenzung des unteren Sollwertes	04.0	04.0~20.0	0,5°C
			39.5	39.0~68.0	0,5°F

Codes für Timer (Zeitschaltuhr)

8r	01	Die benutzer- definierten Timer- Programme U1 und U2 an Heiz- bzw. Kühlbetrieb binden? Wenn aktiviert und wenn im Menü zur Einstellung des Timers ein benutzer- definiertes Timer- Programm ausgewählt ist, gilt Folgendes: Im Heizmodus wird das benutzer- definierte Timer- Programm U1 in Kraft sein; Im Kühlmodus wird das benutzer- definierte Timer- Programm U2 in Kraft sein.	no	YES/no	—
----	----	--	----	--------	---

1. Code	2. Code	Beschreibung	Standard- wert	Baureihe	Stufe
Sonstige Codes					
9r	01	Sommerzeit-Implementierung	YES	YES/no	—
	02 + ☀	Erzwungenes Heizen (Installationsprüfung)	no	YES/no	—
	03 + ❄	Erzwungenes Kühlen (Installationsprüfung)	no	YES/no	—
	15 + rESEtALL	Alle Einstellungen auf Standardwerte (werkseitige Voreinstellungen) zurücksetzen. Drücken Sie 5 Sekunden lang  . Die LCD-Anzeige bestätigt, dass alle Einstellungen zurückgesetzt werden.	—	—	—

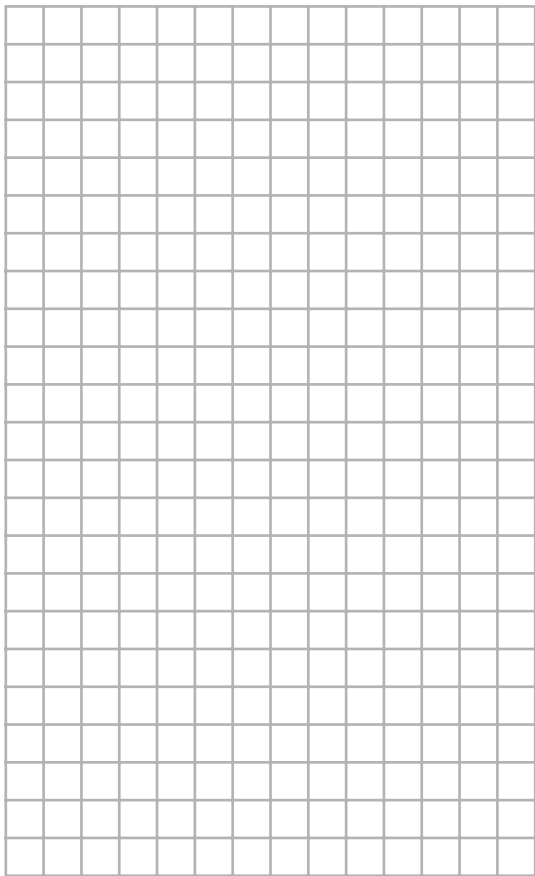


Nach dem Zurücksetzen aller Einstellungen auf die Werkseinstellungen (15+rESEtALL) müssen die Parametereinstellungen erneut manuell vorgenommen werden.

4. Technische Daten

Temperaturanzeige	In Stufen von 0,1°C/0,1°F
Betriebstemperatur	0°C~50°C/32°F~122°F
Temperatur-Einstellbereich	4°C~37°C in Stufen von 0,5°C/ 39,5°F~99°F in Stufen von 0,5°F
Elektrische Sicherheit	Klasse II - IP30 (Innengerät, Verschmutzungsgrad 2)
Stromversorgung und Batterielebensdauer	3 Nickeleisenbatterien AA.LR6 1,5 V ungefähr 2 Jahre (je nach Betriebsbedingungen)
Ausgangsrelais	Für die Vereinigten Staaten von Amerika und Kanada: Maximallast 1 A - 24 V Wechselspannung Für andere Länder: Maximallast 5 A - 230 V Wechselspannung
Störunanfälligkeit gegenüber Spannungsstößen	Kategorie III (2,5 kV)
Art der automatischen Thermostat-Aktion	1C

NOTES





4PW56101-1 00000000

Copyright © Daikin

DAIKIN EUROPE N.V.

Zandvoordestraat 300, B-8400 Oostende, Belgium

4PW56101-1